

**Аналитический отчёт о работе  
учителя - логопеда МОУ детского сада № 284  
Платоновой И.В.  
за 2020 - 2021 учебный год.**

**I. Организационное, диагностическое и коррекционно-развивающее направления.**

В период с 1 по 15 сентября 2020 г. было проведено стартовое логопедическое обследование детей. На основании результатов углубленного логопедического обследования всех компонентов речи составлены индивидуальные коррекционные планы на каждого воспитанника. По результатам логопедического обследования и тяжести речевого дефекта было сформировано расписание индивидуальных и подгрупповых занятий. Также были сформированы микрогруппы в соответствии с выявленными нарушениями звукопроизношения и с учетом психолого-педагогических особенностей детей.

**Задачи коррекционно-развивающей работы:**

- развивать фонематическое восприятие и слух;
- развивать органы артикуляционного аппарата;
- развивать дыхание;
- развивать связную речь;
- обогащать словарь;
- совершенствовать грамматический строй речи;
- вызвать звук;
- автоматизировать звук;
- дифференцировать звук;
- развить психические функции;
- развить мелкую моторику;
- совершенствовать навыки чтения;
- коррекция дисграфии.

Занятия проводились не менее 2-3 раза в неделю индивидуально и с каждой подгруппой. Вся коррекционная работа (коррекционно-развивающие занятия, индивидуальная работа с детьми по постановке и автоматизации звуков, развитию фонематического слуха.) была проведена в соответствии с календарно-тематическим планированием на 2020-2021 уч.год.

На индивидуальных занятиях проводились:

- пальчиковая и артикуляционная гимнастика;
- постановка или автоматизация (или дифференциация) нарушенных звуков;
- упражнение по развитию дыхания;
- игры на развитие психических процессов;
- работа над связной речи;
- упражнения по развитию фонематических процессов;
- работа по преодолению аграмматизмов при словообразовании и словоизменении.

В запланированные сроки (январь) был проведён логопедический мониторинг с целью выявления динамики развития речи в коррекционно-образовательном процессе каждого ребёнка. Итоговая диагностика в конце учебного года (май) для контроля эффективности коррекционно-логопедической работы позволила выявить динамику в развитии речи детей.

Эффективность проведённой коррекционно - развивающей работы была отслежена в ходе диагностического исследования. Обобщающие результаты проведённых исследований представлены в таблице № 1.

**График динамики результатов коррекционно-развивающей работы с воспитанниками  
подготовительных к школе групп  
(логопедическое заключение - ФНР, 6-7-й год жизни), за 2020 – 2021 год**

Уровень Параметры	Высокий		Средний		Низкий	
	Начало	Конец	Начало	Конец	Начало	Конец
Понимание речи	5-21%	20-80%	19-79%	5-20%	0%	0%
Артикуляционная моторика	5-20%	21-80%	15-40%	4– 10%	5-40%	1 - 4%
Фонематическое восприятие	5-20%	19-90%	19-76%	6-10%	4– 16%	0%
Звуко-буквенный анализ	1-4%	21-84%	16-64%	4– 16%	8-32%	0%
Звукопроизношение	0	22-88%	18-72%	3 – 12%	7-28%	0%
Слоговая структура слова	1-4%	21-84%	19-76%	4– 16%	5-20%	0%
Словарь	3– 12%	19-76%	17-68%	6-24%	5-20%	0%
Грамматический строй	15 – 60%	23 -92%	8-32%	2 - 8%	2 – 8%	0%
Связная речь	10– 40%	22-88%	10-40%	3- 12%	5– 20%	0%

Для большей достоверности и наглядности я сравнила данные двух обследований, сопоставила показатели диагностики уровня речи до проведения коррекционной работы и после нее. В таблице видно, что дети, находившиеся на высоком уровне развития речи, по окончании обследования показали те же результаты. Дети, находящиеся на низком уровне, повысили результаты, и перешли на средний уровень развития речи, а дети со средним уровнем поднялись на высокий уровень. По результатам этих данных я пришла к выводу о том, что уровень развития речи некоторых детей хотя и не достиг возрастной нормы, но все-таки повысил качественную результативность. Без улучшений детей нет.

Значительно улучшилось звукопроизношение, грамматический строй речи, пространственная ориентировка, артикуляционная моторика, мелкая моторика.

Состояние фонематических процессов дошкольников при обследовании: после завершения обследования стало видно, что в начале учебного года детей с низким уровнем развития фонематических процессов было 16%, затем детей с низким уровнем снизилось до 0 %.

Состояние связной речи дошкольников: после завершения обследования стало видно, что в начале учебного года детей с низким уровнем развития связной речи было 20 %, в маедетей с низким уровнем составило 0%.

За период с 2020 – 2021 года из общего числа детей (25 чел.), показали высокий уровень речевого развития 22 чел. Результаты коррекционно – развивающей работы следующие: 17 чел. – положительная динамика, 8 чел. – средний уровень. Что

составило 88% от доли воспитанников, освоивших коррекционно-развивающую программу.

Эффективность коррекционной работы за 2020 – 2021 уч. г. наглядно показано в диаграммах № 1 – 2. ( в %)

Диаграмма № 1 на начало обучения (сентябрь)

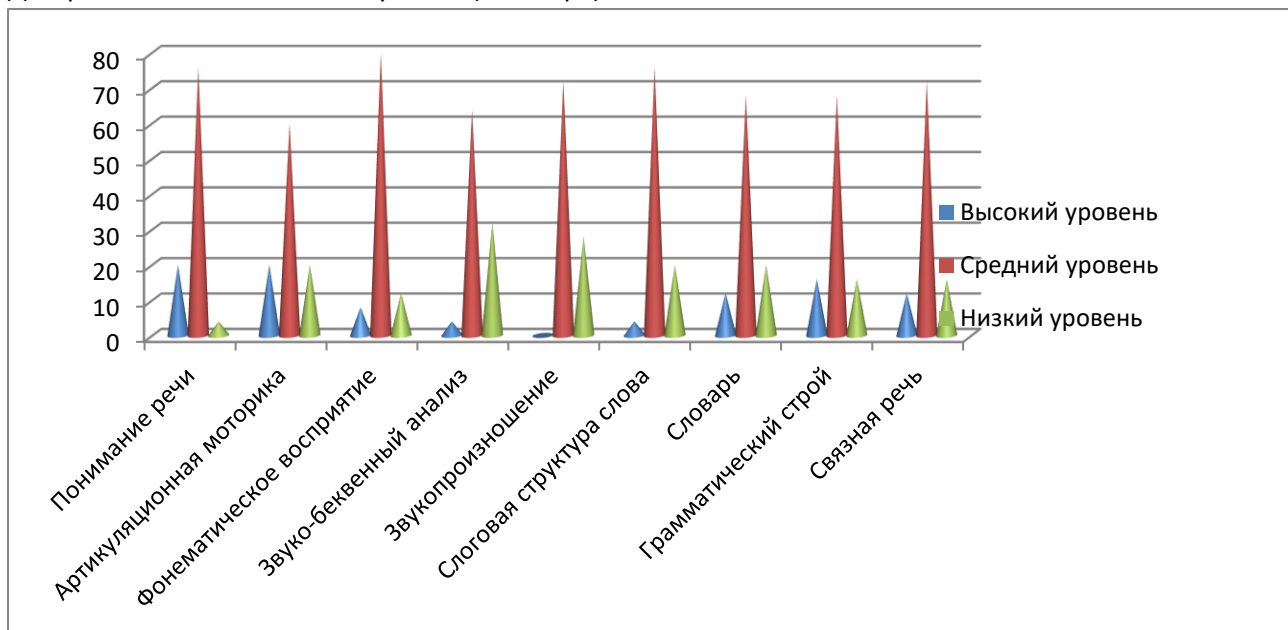
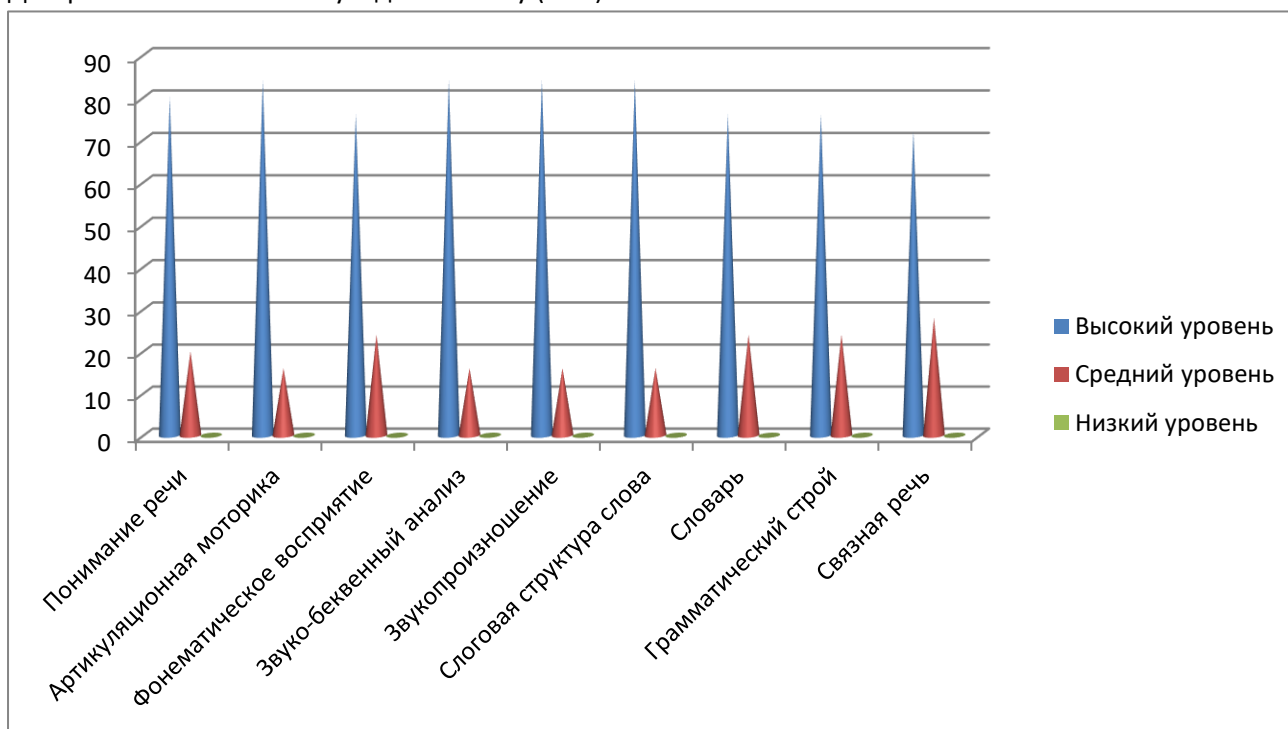


Диаграмма № 2 на итоговую диагностику (май)



С целью выявления детей с речевой патологией в МОУ в середине учебного года было проведено первичное логопедическое обследование детей в возрасте 5 – 7 лет. Все дети, нуждающиеся в логопедической помощи, взяты на учёт.

Направлено на ПМПК в текущем году – 11 детей. 5 отказов от ПМПК.

## II. Консультативное направление.

В соответствии с годовым планом работы, с педагогами детского сада проводились консультации по вопросам планирования работы по развитию речи детей с учётом возрастных норм и лексических тем, оказывалась систематическая помощь воспитателям в организации индивидуальной и групповой работы по развитию речи.

В группах МОУ оформлялись методические стенды и папки-передвижки для систематической пропаганды логопедических знаний, приобщения родителей к коррекционно-воспитательной работе по развитию речи ребёнка. За период с сентября по май проведены индивидуальные консультации с родителями детей: запланированные и по запросам. На каждый запрос родителей (зачисление на занятия с учителем-логопедом, состояние речи ребёнка, поведение ребёнка на логопедических занятиях, выполнение домашнего задания логопеда и т.д.) даны рекомендации и советы по всем вопросам. Проведены родительские собрания в соответствии с планом работы.

### **III. Методическая работа.**

1. В течение всего учебного года проводилась работа по повышению квалификации: изучались новинки методической литературы, осуществлялось знакомство с инновационными технологиями, опытом работы практикующих логопедов.

3. Создавалась предметно-развивающая среда в логопедическом кабинете: пособия и игры по теме самообразования, пополнение электронного банка методической литературой. В каждой группе сада обновлены уголки логопеда.

4. Систематически осуществлялся подбор методической и коррекционной литературы и пособий, консультаций, логопедических игр в помощь воспитателям и родителям.

5. Участвовала в РМО с презентацией методической разработки - мультимедийной интерактивной игры «Волшебная мозаика»

6. Принимала активное участие в Международной научно-практической конференции «Современное дошкольное образование: вызовы времени» посвященной 30-летию юбилею кафедры педагогики дошкольного образования с мастер-классом «Использование кейс-технологий в образовательном процессе с детьми дошкольного возраста», а так же с докладом «Теория и практика дистанционного обучения учащихся с ОВЗ (ТНР). Из опыта работы учителя-логопеда»

7. Выступала на педагогическом совете детского сада с докладом «Речевое развитие через экологическое воспитание дошкольников»

### **IV. Документация.**

В интересах организации планомерной и целенаправленной логопедической деятельности в начале учебного года была оформлена следующая документация:

- График работы и циклограмма рабочей недели;
- Список детей, имеющих нарушения в развитии устной речи и зачисленных на логопедические занятия в 2020 – 2021 уч. году.
- Расписание подгрупповых и индивидуальных занятий с детьми;
- Речевые карты и индивидуальные планы коррекции речевых нарушений на каждого ребёнка.
- Календарно-тематическое планирование коррекционной работы.
- Перспективное тематическое планирование.
- Папка по самообразованию.
- Тетрадь взаимодействия учителя-логопеда с воспитателями.

Таким образом, годовой план организационно-методической и коррекционно-развивающей работы и все поставленные задачи повышения эффективности логопедической работы на учебный год выполнены.

«1» июня 2021 г.

Учитель – логопед:



/ И.В. Платонова